



Образовательное учреждение
«Розль Метрополитен университет»

Система менеджмента качества
Паспорт кабинета

Согласовано»

Заведующий АХО
Аскаралы уулу С

С. Аскаралы уулу
«20» «04» 2026 г.



«Утверждаю»

Ректор ОУ «РМУ»

К.М.Н. Алымкулов М.Ч.

«20» «04» 2026 г.



ПАСПОРТ КАБИНЕТА

(Кабинет № 413)

ДЛЯ СЕМИНАРСКИХ ЗАНЯТИЙ ПО ПРЕДМЕТУ

«БАЗИСНАЯ И КЛИНИЧЕСКАЯ ФАРМАКОЛОГИЯ»

ПО ДИСЦИПЛИНЕ «БАЗИСНАЯ И КЛИНИЧЕСКАЯ ФАРМАКОЛОГИЯ»
ДЛЯ ПРОВЕДЕНИЯ СЕМИНАРСКИХ ЗАНЯТИЙ СТУДЕНТОВ И КОНСУЛЬТАЦИЙ

Бишкек 2026 г.



соответствии с требованиями научной организации труда преподавателей и студентов для обеспечения высокого уровня преподавания дисциплины.

Оформление кабинета, рациональное размещение оборудования и учебных пособий должны способствовать быстрому и эффективному переходу студентов от теоретического изучения фармакологии к формированию практических навыков; развитию клинического мышления, умению анализировать фармакологические эффекты лекарственных средств; сосредоточению внимания студентов на теме занятия; а также систематическому использованию наглядных пособий, мультимедийных средств и учебных моделей.

Кабинет предназначен для:

- проведения семинарских и практических занятий по базисной и клинической фармакологии
- изучения механизмов действия лекарственных средств, фармакокинетики и фармакодинамики
- формирования навыков рационального выбора лекарственных препаратов
- ознакомления с принципами клинического применения лекарственных средств
- проведения учебно-исследовательской и научной работы студентов и преподавателей
- хранения учебных материалов, моделей, муляжей лекарственных препаратов и методических пособий

Основными организационными формами обучения являются:

- аудиторные занятия с преподавателем
- практические занятия
- самостоятельная работа студентов под руководством преподавателя
- учебно-исследовательская работа

Занятость кабинета в период учебных и экзаменационных сессий осуществляется в соответствии с расписанием, включая проведение индивидуальных консультаций.

Оборудование кабинета:

№	Наименование оборудования	Количество
1.	Стол преподавательский	1
2.	Стул преподавательский	1



Образовательное учреждение
«Розль Метрополитен университет»

Система менеджмента качества
Паспорт кабинета

3.	Стол для студентов	5
4.	Стулья для студентов	10
5.	Маркерная доска	1
6.	Чашки Петри	2
7.	Шкаф для хранения лабораторных принадлежностей	1
8.	Дозатор пипеточный	2
9.	Пробирки	30 шт .
10.	Микроскопы бинокулярные (световые)	2
11.	Холодильник	1
12.	Стойка для пробирок	1 шт.
13.	Предметные стекла для микроскопов	1
14.	Лабораторный стол-мойка	1
15.	Кондиционер	1
16.	Вентиляционная система	1
17.	Термостат электрический суховоздушный	1

1. Адрес кабинета: ул. Московская 172
2. Нахождение кабинета- 4 этаж.
3. Кафедра: “Морфологические и фундаментальные дисциплины”
4. Преподаватели, работающие в кабинете: согласно утвержденному расписанию и вида учебного занятия.
5. Занятость кабинета на период учебно-экзаменационных сессий: в соответствии с расписанием, в том числе для проведения индивидуальных консультаций.
6. Площадь кабинета 24 кв.²
7. Число посадочных мест 15.
8. Технические средства обучения и обеспечение учебного процесса: мультимедийное оборудование (переносное).



Образовательное учреждение
«Розль Метрополитен университет»

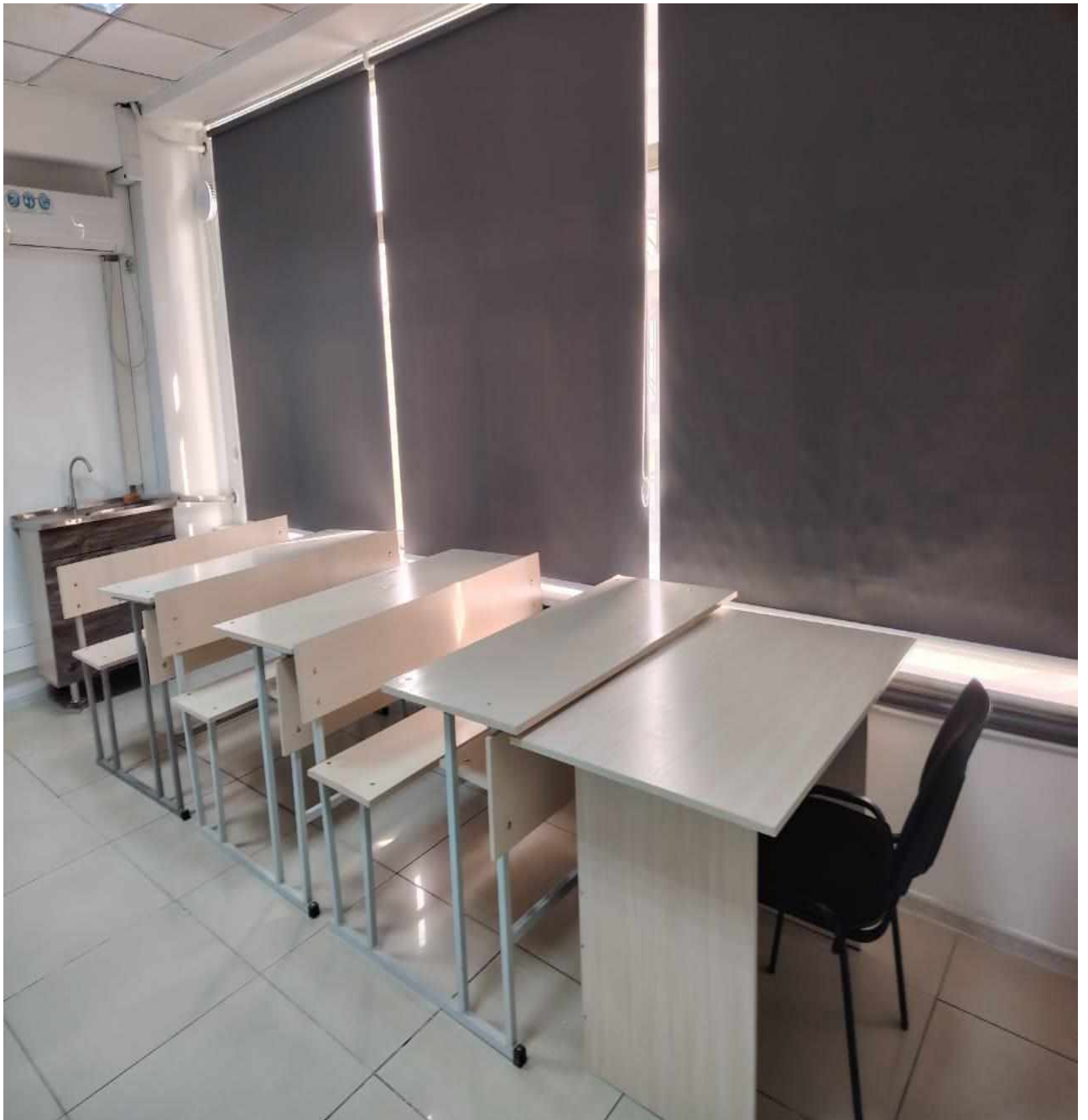
Система менеджмента качества
Паспорт кабинета





Образовательное учреждение
«Розль Метрополитен университет»

Система менеджмента качества
Паспорт кабинета





Образовательное учреждение
«Российский Метрополитен университет»

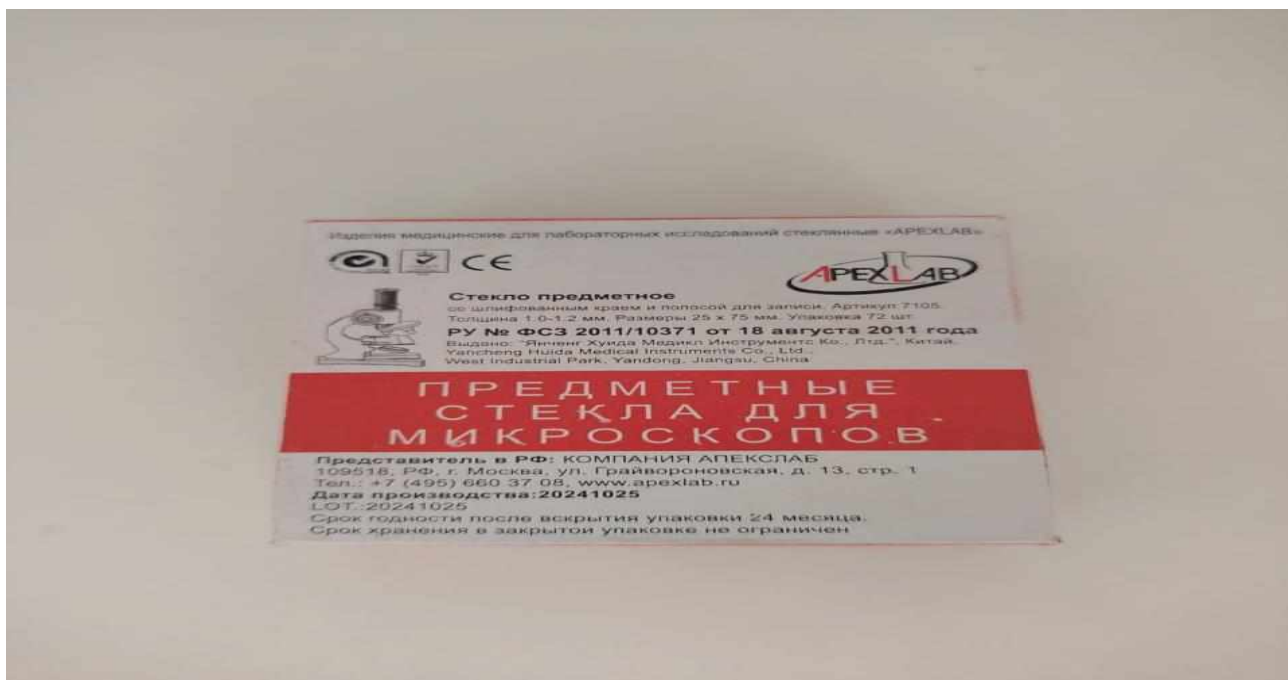
Система менеджмента качества
Паспорт кабинета





Образовательное учреждение
«Розль Метрополитен университет»

Система менеджмента качества
Паспорт кабинета





Образовательное учреждение
«Розль Метрополитен университет»

Система менеджмента качества
Паспорт кабинета





Образовательное учреждение
«Розль Метрополитен университет»

Система менеджмента качества
Паспорт кабинета





Образовательное учреждение
«Розль Метрополитен университет»

Система менеджмента качества
Паспорт кабинета



**ПРАВИЛА ТЕХНИКИ БЕЗОПАСНОСТИ
при проведении лабораторных работ**



Общие требования безопасности при работе в лаборатории

1. Лаборант фармакологической лаборатории обеспечивается спецодеждой и средствами индивидуальной защиты (хлопчатобумажный халат, прорезиненный фартук с нагрудником, резиновые перчатки, защитные очки).
2. Помещения лаборатории фармакологии должны быть оснащены приточно-вытяжной вентиляцией и местной вентиляцией (вытяжными шкафами и другими источниками выделения вредных веществ).
3. В помещениях, где проводится работа с особо вредными и токсичными веществами, вентиляция должна быть отдельной и не связанной с вентиляцией других помещений.

Требования охраны труда перед началом работы

1. Надеть защитную одежду и подготовить средства индивидуальной защиты. Проверить наличие средств дегазации и первичных средств пожаротушения.
2. Проверить исправность вентиляции и электрооборудования, включить вентиляцию.
3. Подготовить приборы и лабораторное оборудование, убедиться в их исправности. Использование неисправного оборудования запрещено.
4. Приступать к работе можно только при наличии письменной инструкции для каждого вида синтеза или анализа.
5. Получить задания для отдельных этапов исследования с указанием допустимых количеств растворов, опасных примесей, температуры, давления и других условий эксперимента.

Требования охраны труда во время работы

1. Лаборатория должна содержаться в чистоте и порядке. Запрещается загромождать проходы и выходы.
2. Работы с выделением токсичных, пожаро- и взрывоопасных паров и газов выполняются только в вытяжных шкафах при включенной вентиляции.
3. Запрещено использовать вытяжные шкафы с повреждениями или неисправной вентиляцией, а также загромождать их посторонними предметами.
4. С разрешения заведующего допускается хранение летучих веществ в вытяжных шкафах, но проведение анализов в них запрещено. При наличии одного шкафа хранение осуществляется в отдельном помещении.



5. Все реагенты должны храниться в герметичной таре с маркировкой. Запрещено хранить легковоспламеняющиеся жидкости в тонкостенной стеклянной посуде.
6. Ёмкости с агрессивными жидкостями нельзя оставлять на рабочих столах и в проходах.
7. Перенос таких ёмкостей осуществляется вдвоём с использованием специальных средств.
8. При переливании использовать безопасные воронки. При проливе вещество нейтрализуют и тщательно смывают водой.
9. Места работы с кислотами и щелочами должны быть оснащены вентиляцией, водой и средствами для промывания глаз.
10. Работать с кислотами и щелочами только в перчатках и очках.
11. Пролитую кислоту засыпают песком, затем нейтрализуют содой или известью.
12. Измельчение ядовитых веществ проводить в закрытых ступках под вытяжкой.
13. Вести строгий учёт токсичных веществ.
14. Мытьё посуды проводить в отдельном помещении с вентиляцией.
15. Колбы переносить двумя руками.
16. При работе со стеклом использовать ткань, острые края обрабатывать.
17. Запрещено хранить и принимать пищу в лаборатории.
18. Запрещено оставлять вещества без маркировки.
19. Запрещено оставлять работающие установки без присмотра.

Требования по окончании работы

1. Выключить нагревательные приборы.
2. Перекрыть воду и газ.
3. Закрыть ёмкости с реагентами.
4. Убрать образцы на хранение.
5. Вымыть посуду и оборудование.
6. Протереть стол и пол.
7. Выключить вентиляцию.
8. Загрязнённые материалы вынести в специально отведённое место.

Правила для студентов в лаборатории фармакологии

1. Приходить подготовленными с тетрадь. Неподготовленные студенты не допускаются.
2. Соблюдать тишину, порядок, не курить и не пить из лабораторной посуды.
3. Работать только на своём месте, поддерживать чистоту.
4. Осторожно обращаться с реактивами, не переносить их без необходимости.



Образовательное учреждение
«Розль Метрополитен университет»

Система менеджмента качества
Паспорт кабинета

5. Не возвращать растворы обратно во флакон
6. Не переносить пипетки между растворами
7. Не накапливать реагенты на столе

Первая помощь:

При ожоге щёлочью: промыть водой, затем слабым раствором уксусной кислоты

При попадании кислоты: промыть водой, затем 2% раствором соды

1. Осторожно работать с концентрированными веществами.
2. При нагревании направлять пробирку от себя. Не нагревать закрытые сосуды.
3. Не брать реагенты руками.
4. Не пробовать вещества на вкус.
5. Бережно обращаться с посудой.
6. Не засорять раковины.
7. Остатки кислот и щелочей сливать в специальные ёмкости.
8. Правильно использовать нагревательные приборы.
9. Студентам запрещено самостоятельно включать вентиляцию.
10. Работать стоя.
11. Выполнять реакции строго по инструкции.
12. Не отвлекать других.
13. Немедленно убирать проливы и осколки.
14. Не ходить по лаборатории без необходимости.
15. Работать только в халате.
16. Соблюдать максимальную осторожность.
17. За нарушение правил предусмотрены санкции вплоть до отстранения от работы.

Ответственные за кабинет:

Зав. каф. «МФД»

Преподаватель кафедры «МФД»

Специалист «МФД»

Жалилова А.А.

Эрмекова Д.У.

Гапарова С.Г.